

ИСТОРИЯ КАЗАХСТАНА

- Булангинское сражение 1728 года вошло в историю под названием:
 - «место гибели калмыков»
 - «место стонов и рыданий врага»
 - «батынская битва»
 - «битва народов»
 - «битва шпор»
- Причина поражения казахов в сражении с джунгарами при Аягузе в 1718 году:
 - помощь джунгарам со стороны России
 - разногласия между ханами Кайыптом и Абулхайром
 - численное превосходство джунгар
 - наличие у джунгар артиллерии
 - помощь джунгарам со стороны Китая
- Российские власти задумали подчинить «киргиз-кайсацкие» орды в XVIII веке при царе:
 - Михаиле
 - Алексее
 - Петре I
 - Петре II
 - Петре III
- Абылай был признан ханом всех трех жузов в 1771 году после смерти хана:
 - Тауке
 - Абулхайра
 - Семеке
 - Каипа
 - Абулмамбета
- «Если умрем, то с оружием в руках, но не потеряем чести. Робели ли когда-нибудь воины Делит-и Кыпчака перед врагом? Еще не появилась седина в моей бороде, когда я впервые расправился в врагом. Разве нет у меня быстрого коня, чтобы пойти против врага? Еще не опустели колючаны с острыми стрелами?». Эти слова принадлежат казахскому батыру XVIII века:
 - Богенбаю
 - Кабанбаю
 - Наурызбаю
 - Тайлаку
 - Саурыку
- Мастеров, профессионально занимавшихся изготовлением остова, шанырака, керете и уыков, у казахов до революции 1917 года называли:
 - исмер
 - уйши
 - зергер
 - шебер
 - ормек
- 3 июля 1786 года подписана рескрипт об отстранении Нуралы от ханской власти в Младшем жузе:
 - Екатерина I

- Екатерина II
 - Анна Иоановна
 - Елизавета Петровна
 - Мария Тюдор
 - Павел
 - Александр I
 - Николай I
 - Александр II
 - Александр III
- «Устав об Оренбургских киргизах» был принят:
 - в 1822 году
 - в 1823 году
 - в 1824 году
 - в 1825 году
 - в 1826 году
 - Восстание в 30-50 гг. XX века присырдарьинских казахов возглавил(-и):
 - С. Датулы
 - И. Тайманов и М. Утеминов
 - Ж. Нурмуханбетулы
 - Ж. Тилешинулы
 - К. Касымулы
 - Есет Котисаров принял мирные условия царской власти и прекратил борьбу:
 - в 1854 году
 - в 1855 году
 - в 1856 году
 - в 1857 году
 - в 1858 году
 - В 1860 году произошло решающее сражение между русскими войсками и кокандами в местности:
 - Арык-Балык
 - Тастобе
 - Ак Булак
 - Майтобе
 - Узынагаш
 - Губернатор Семипалатинской области в 60 гг. XIX века, разрешивший размещение крестьян из внутренних районов России:
 - Колпаковский
 - Эссен
 - Перовский
 - Обручев
 - Веревкин
 - Генерал-губернаторство, упраздненное в 1881 году:
 - Оренбургское
 - Западно-Сибирское
 - Туркестанское
 - Степное

- Е) Астраханское
15. Крупная ярмарка в Атбасаре в XIX веке:
А) Чарская
В) Жаркентская
С) Петровская
D) Уильевская
E) Константино-Еленовская
16. Казахская национальная игра «стрельба из лука» называется:
А) «ерулик»
В) «аудармелак»
С) «алтын қабақ ату»
D) «құртшылық»
E) «бес тас»
17. Выдающийся поэт, певец, композитор XIX века, автор песен «Шидер», «Путь», «Жанбога»:
А) Биржан сал Кожакүлов
В) Сарымалай
С) Жаму Муса Байжанов
D) Мухит Мералиев
E) Акан серз Қорамсаев
18. В фонде Санкт-Петербургского эрмитажа имеется древний казахский музыкальный инструмент с рунической надписью, найденный в 1832 году в районе бассейна реки Талас:
А) асатаяк
В) дангыра
С) адырна
D) дабыл
E) сырнай
19. Первое в Средней Азии периодическое издание, выпускалось в Ташкенте в период между 1870-1914 гг.:
А) «Казах»
В) «Туркестанские ведомости»
С) «Айкап»
D) «Дала уалаятынын газеты»
E) «Жас казах»
20. Великий казахский ученый Шоқан Уалиханов совершил в 1858 году самую знаменитую экспедицию:
А) в Капгар
В) в Семирежье
С) в Тибет
D) в Туркестанский регион
E) в Афганистан

РУССКИЙ ЯЗЫК

Чтение

1. Прочитайте текст и ответьте на вопросы:
В шведской академии молодых переводчиков новобранцам преподан ускоренный курс сложных языков. К примеру, молодым людям предлагают за 13 месяцев изучить арабский, русский язык или дари – язык афганских

таджиков. И дело здесь не только в военной дисциплине: врачи обнаружили, что интенсивное освоение чужих наречий увеличивает объем некоторых структур мозга.

Новобранцам приходилось учить язык с утра до вечера, без выходных, в весьма напряженном темпе. Их ударный труд дал неожиданно впечатляющие результаты. Причем, как показал эксперимент, значение имела не просто активная интеллектуальная деятельность, а именно изучение чужих наречий. В качестве контрольной группы ученые использовали студентов медицинского Университета Умео. Медики, как известно, тоже старательно и помногу учатся, но предметы зубрежки к иностранным языкам отношения не имел. Обе группы прошли МРТ до начала ... и через три месяца активной учебы.

Результаты оказались удивительными: структура мозга контрольной группы осталась неизменной, а вот у студентов, которые осваивали незнакомый язык, определенные части мозга увеличились в размерах! В частности, ученые обнаружили у них «прирост» гиппокампа – глубинной структуры мозга, отвечающей за освоение новых знаний, ориентировку в пространстве и консолидацию кратковременной памяти в долговременную. Основная мысль текста:

- А) рассказать о влиянии изучения языков на структуру мозга
В) выяснить причины увеличения гиппокампа
С) описать проведенный эксперимент с врачами
D) рассказать о создании шведской академии молодых переводчиков
E) сравнить структуру мозга переводчиков и медиков
2. Вместо многоточия в третьем абзаце следует вставить слово:
А) результат
В) эксперимента
С) деятельности
D) преподавания
E) просмотра
3. Возвратный глагол есть в предложении:
А) В шведской академии молодых переводчиков новобранцам преподают ускоренный курс сложных языков.
В) Медики, как известно, гоже старательно и помногу учатся, но предмет их зубрежки к иностранным языкам отношения не имел.
С) К примеру, молодым людям предлагают за 13 месяцев изучить арабский, русский язык или дари – язык афганских таджиков.
D) Их ударный труд дал неожиданно впечатляющие результаты.
E) И дело здесь не только в военной дисциплине: врачи обнаружили, что интенсивное освоение чужих наречий увеличивает объем некоторых структур мозга.
4. Гиппокамп отвечает за:
А) структуру мозга
В) изменение интеллектуальной деятельности
С) ориентировку в пространстве
D) глубинную структуру мозга
E) старательность
5. По мнению врачей, на объем некоторых структур мозга влияет:

9. Стил речи текста:
- публицистически
 - разговорни
 - научни
 - официално-делови
 - художественни
10. Согласно тексту:
- проблема бездомных – их нерадивые родственники
 - среди бездомных женщин столько же, сколько и мужчин
 - бездомные – в основном люди молодого поколения
 - четверть бездомных имеет высшее образование
 - среди бездомных преобладают люди с высшим образованием
11. Прочитайте текст и ответьте на вопросы:

После поражения в Первой мировой войне Германия осталась в тяжелом положении – политическая ситуация была нестабильная, экономика находилась в глубоком кризисе. Примерно в это время к власти пришел Гитлер, который благодаря своим реформам в экономике смог быстро вывести Германию из кризиса и тем самым завоевать доверие власти и народа.

Встав во главе страны, Гитлер начал проводить свою политику, которая основывалась на идее превосходства немцев над другими расами и народами. Гитлер не только хотел взять реванш за проигрыш в Первой мировой, но и подчинить своей воле весь мир. Результатом его притязаний стало нападение Германии на Чехию и Польшу, а затем (уже в рамках начавшейся Второй мировой) и на другие страны Европы. До 1941 г. между Германией и СССР существовал договор о ненападении, однако Гитлер нарушил его, напав на СССР.

Чтобы завоевать Советский Союз, командование Германии разработало план «Барбаросса» – стремительного нападения, которое должно было принести победу в течение двух месяцев. Завладев территориями и богатствами СССР, Гитлер мог бы вступить в открытую конфронтацию с США за право мирового политического господства. Нападение было стремительным, однако не принесло желаемых результатов – советская армия оказалась более сильное сопротивление, чем предполагали немцы, и война затянулась на долгие годы. Сроки Великой Отечественной войны: 22 июня 1941 г. – 9 мая 1945 г.

Озаглавьте текст:

- Гитлер у власти
 - Причины и начало Великой Отечественной войны
 - План Барбаросса
 - Первая мировая война
 - Тяжелое положение Германии
12. Значение слова «реванш»:
- спортивная игра
 - стремительное нападение
 - отплата за поражение
 - результат поединка
 - стремление вперед

- изучение нескольких языков
 - прохождение МРТ до начала эксперимента
 - раннее развитие интеллектуальной деятельности
 - освоение чужих наречий
 - прохождение МРТ через 3 месяца активной учебы
6. Прочитайте текст и ответьте на вопросы:

Среди бездомных преобладают мужчины. Это объясняется тем, что женщинам в большей степени присуще чувство стыдливости от принадлежности к данной категории, они лучше приспособляются к жизни и легче находят место для проживания. Две трети опрошенных составляли люди в возрасте от 40 до 55 лет – факт, свидетельствующий о том, что в бездомные попадают люди, сложившиеся как личность, имеющие определенный жизненный опыт, но не имеющие достаточных шансов найти постоянную работу. 15% составляют лица от 20 до 40 лет, 20% – лица пенсионного и предпенсионного возраста. Таким образом, попадание в бездомные характерно для людей старшего поколения – 85%.

Более половины бездомных имеют среднее образование, четверть – высшее, среднее специальное и среднее техническое, т.е. большинство – достаточно образованные люди, многие имеют хорошие специальности после окончания профессиональных училищ. Преобладают рабочие специальности, требующие длительной подготовки: водители, машинисты, операторы, слесари, токари, электрики и др. Среди полученных специальностей практически нет таких, которые были бы связаны с неквалифицированным трудом, а вот по последнему месту работы около четверти являлись разнорабочими. Среди опрошенных 19% имели на момент опроса постоянную работу, которая не давала им возможности обеспечить себя хотя бы временным жильем, а 83% искали и находили работу преимущественно временного характера. Это в основном погрузочно-разгрузочные, неквалифицированные строительные и ремонтные работы (63%).

Основная цель текста:

- рассказать об образованных людях
- ознакомить читателя с данными опроса среди бездомных людей
- рассказать о помощи государства социально незащищенным людям
- помочь в поиске работы нуждающимся
- ознакомить читателя с сложной жизнью бездомных людей

7. Укажите словосочетание с причастием с -ин- в суффиксе:

- време...ым жильем
- постоя...ю работу
- треть опросе...ых
- к да...ой категории
- пенсио...ого возраста

8. Укажите глагол в изъяснительном наклонении:

- приспосабливайся
- преобладают
- попадал бы
- прости
- имели бы

13. Предложение с дееспричастным оборотом:
 А) Встав во главе страны, Гитлер начал проводить свою политику, которая основывалась на идее превосходства немцев над другими расами и народами.
 В) Чтобы завоевать Советский Союз, командование Германии разработало план «Барбаросса» – стратегического нападения, которое должно было принести победу в течение двух месяцев.
 С) Результатом его притязаний стало нападение Германии на Чехию и Польшу, а затем (уже в рамках начавшейся Второй мировой) и на другие страны Европы.
 D) Нападение было стремительным, однако не принесло желаемых результатов – русская армия оказала более сильное сопротивление, чем предполагали немцы, и война затянулась на долгие годы.
 E) Сроки Великой Отечественной войны: 22 июня 1941 г. – 9 мая 1945 г.
14. Предложение с глаголом в условном наклонении:
 А) Гитлер не только хотел взять реванш за проигрыш в Первой мировой, но и подчинить своей воле весь мир.
 B) Завладев территориями и богатствами СССР, Гитлер мог бы вступить в открытую конфронтацию с США за право мирового политического господства.
 C) Примерно в это время к власти пришел Гитлер, который благодаря своим реформам в экономике смог быстро вывести Германию из кризиса и тем самым завоевать доверие власти и народа.
 D) После поражения в Первой мировой войне Германия осталась в тяжелом положении – политическая ситуация была нестабильная, экономика находилась в глубоком кризисе.
 E) До 1941 г. между Германией и СССР существовал договор о ненападении, однако Гитлер нарушил его, напав на СССР.
15. Информация расположена в следующем порядке:
 1. к власти пришел Гитлер
 2. реванш за проигрыш в Первой мировой войне
 3. план «Барбаросса»
 4. тяжелое положение Германии
 5. Гитлер нарушил договор о ненападении
 А) 4, 3, 1, 5, 2
 B) 5, 4, 3, 2, 1
 C) 3, 4, 5, 2, 1
 D) 4, 1, 2, 5, 3
 E) 2, 3, 5, 4, 1
16. Прочитайте текст и ответьте на вопросы:
Пустыня таит в себе множество тайн и загадок, порой совершенно неожиданных и удивительных. Не смотря на то, что многих она пугает и отталкивает своим неблагоприятным климатом, слишком высокой температурой днем и низкой ночью, отсутствием нормальной растительности, воды, здесь встречается множество совершенно уникальных и красивых явлений.
Одно из них – сухой дождь. Сухой дождь – это самое удивительное явление континентального климата. Здесь можно увидеть, как грозные

облака собираются над головой, как идет дождь высоко в небе, но, сколько бы вы ни ждали появления капель на земле, они так и не появляются. Контраст между высокой сухой пыльным воздухом на высоте нескольких метров и черным грозным небом притягивает взоры, вызывает восхищение и необычный восторг от увиденного.

Сухой дождь образуется точно так же, как и обыкновенный дождь или другие осадки. Из мельчайших капелек влаги, которые содержатся в облаках и собираются вместе, образуя более крупные капли, преодолевают силу восходящих в небо воздушных потоков и устремляются к поверхности Земли под действием силы притяжения.

Увидев однажды небесные красоты во время сухого дождя и очутив разочарование и восторг одновременно, глядя на эти явления, можно влюбиться в пустыню навсегда!

Основная мысль текста:

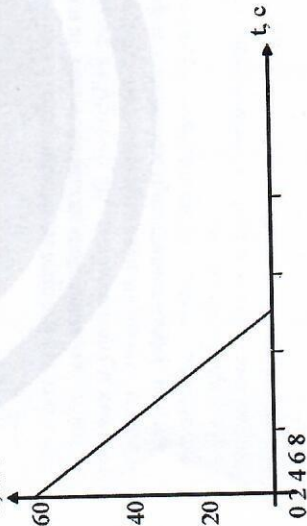
- А) описать небесные красоты пустыни
 B) объяснить причины появления континентального климата
 C) рассказать о таком явлении пустыни, как сухой дождь
 D) раскрыть причины обильных осадков в пустыне
 E) рассказать о количестве выпадающих осадков в степи
17. Информации не соответствует тексту:
 А) сухой дождь образуется точно так же, как и обыкновенный дождь
 B) в пустыне отсутствует нормальная растительность
 C) мельчайшие капельки влаги поглощаются сухой землей
 D) сухой дождь – явление континентального климата
 E) пустыня таит в себе множество тайн и загадок
18. Вызывает восхищение и необычный восторг от увиденного:
 А) капли дождя на земле
 B) контраст суши, воздуха и неба
 C) отсутствие нормальной растительности
 D) небесные красоты во время дождя
 E) высокая температура днем и низкая ночью
19. Предложение с дееспричастным оборотом:
 А) Увидев однажды небесные красоты во время сухого дождя и ощутив разочарование и восторг одновременно, глядя на эти явления, можно влюбиться в пустыню навсегда!
 B) Сухой дождь образуется точно так же, как и обыкновенный дождь или другие осадки.
 C) Пустыня таит в себе множество тайн и загадок, порой совершенно неожиданных и удивительных.
 D) Здесь можно увидеть, как грозные облака собираются над головой, как идет дождь высоко в небе, но, сколько бы вы ни ждали появления капель на земле, они так и не появляются.
 E) Контраст между высохшей сушей, сухим пыльным воздухом на высоте нескольких метров и черным грозным небом притягивает взоры, вызывает восхищение и необычный восторг от увиденного.
20. Заглавие текста:
 А) Высохшая суша
 B) Грозное небо

- C) Сухой дождь
- D) Климатические пояса
- E) Красота Земли

ФИЗИКА

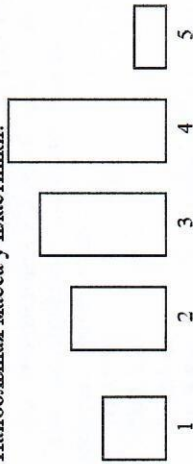
1. Футболиста можно считать материальной точкой, когда
 - A) он спорит с судьей.
 - B) врач оказывает ему помощь.
 - C) отбирает мяч у противника.
 - D) он стоит у ворот противника.
 - E) он бежит от середины поля к воротам противника.
2. Расстояние от школы до дома равно 500 м. Перемещение ученика в школу и обратно составит
 - A) 1000 м
 - B) 500 м
 - C) -500 м
 - D) 1500 м
 - E) 0
3. Дорожка имеет форму прямоугольника, меньшая сторона которого 21 м, а большая 28 м. Человек, двигаясь равномерно, прошел всю дорожку за 1 мин. При этом его путь и перемещение за 0,5 мин равны
 - A) 49 м и 0.
 - B) 98 м и 49 м.
 - C) 49 м и 35 м.
 - D) 0 и 98 м.
 - E) 0 и 49 м.
4. Два автомобиля начинают одновременно двигаться от заправочной станции в противоположные стороны: первый со скоростью 60 км/ч, второй 90 км/ч. Расстояние между автомобилями через 30 минут от начала движения будет
 - A) 70 км.
 - B) 90 км.
 - C) 80 км.
 - D) 75 км.
 - E) 85 км.

5. Путь, пройденный материальной точкой за 5 с, равен:



- A) 190 м
- B) 170 м
- C) 150 м
- D) 130 м
- E) 110 м

6. Пять пластинок одинаковой толщины (рис) имеют одинаковую плотность. Наибольшая масса у пластинок:

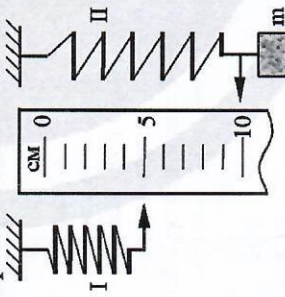


- A) 1
- B) 2
- C) 3
- D) 4
- E) 5

7. Пружина детского пистолета под действием усилия 9,8 Н сжалась на 4 см. Если выстрел произведён вертикально вверх, то пуля массой 1 г подлетит на высоту (трением о воздухе пренебречь $g = 9,8 \frac{м}{с^2}$)

- A) 10 м
- B) 15 м
- C) 23,4 м
- D) 25 м
- E) 20 м

8. На пружину длиной 5 см подвешивают груз массой 0,1 кг, после чего она принимает положение II. Жесткость пружины ($g=10м/с^2$)



- A) 0,2 Н/см.
- B) 0,1 Н/см.
- C) 0,5 Н/см.
- D) 0,4 Н/см.
- E) 0,05 Н/см.

9. Поезд массой 1200 т движется по горизонтальному пути с постоянной скоростью 54 км/ч. Определите коэффициент трения, если тепловая

развивает полезную тяговую мощность 900 кВт.

- A) 0,001.
- B) 0,05.
- C) 0,005
- D) 0,002
- E) 0,003.

10. Максимальное и минимальное значения модуля равнодействующей сил 20 Н и 30 Н равны

- A) 10 Н; 50 Н
- B) 30 Н; 20 Н
- C) 36 Н; 10 Н
- D) 50 Н; 10 Н
- E) 50 Н; 30 Н

11. Если куб массой 3 кг, площадь основания которого 100 см², движется равномерно вверх вместе с опорой, то давление которое он оказывает на опору равно ($g = 10 \text{ м/с}^2$)

- A) 30 кПа
- B) 1,5 кПа
- C) 15 Па
- D) 15 кПа
- E) 3 кПа

12. Оконную штору массой 1 кг и длиной 2 м свертывают в толкий валик над окном. Наименьшая затрачиваемая при этом работа (трение не учитывать; $g=9,8 \text{ м/с}^2$):

- A) $\approx 24,8 \text{ Дж}$
- B) $\approx 9,8 \text{ Дж}$
- C) $\approx 8,8 \text{ Дж}$
- D) $\approx 6 \text{ Дж}$
- E) $\approx 12 \text{ Дж}$

13. Если ρ_v – плотность воздуха, ρ_r – плотность легкого газа, V – объем оболочки, то подъёмная сила аэростата F равна (массой оболочки пренебречь)

- A) $F = Vg\rho_r$
- B) $F = (\rho_v/\rho_r)Vg$
- C) $F = Vg\rho_v$
- D) $F = Vg(\rho_v - \rho_r)$
- E) $F = (\rho_r + \rho_v)Vg$

14. Если при одном ударе сердце совершает работу 16 Дж, а ежеминутно делает 240 ударов, то мощность сердца спортсмена

- A) 3 кВт
- B) 300 Вт
- C) 7,5 Вт
- D) 64 Вт
- E) 150 Вт

15. Если ртутный барометр показывает давление 750 мм. рт.ст., то высота столба жидкости в барометре, содержащего вместо ртути воду, была бы

равной ($\rho_{\text{ртут}} = 13600 \frac{\text{кг}}{\text{м}^3}$; $\rho_{\text{воды}} = 1000 \frac{\text{кг}}{\text{м}^3}$)

- A) 102 м
- B) 10,2 м
- C) 1,02 м
- D) 1020 м
- E) 10,2 мм

16. Два тела массой 7 кг и 4 кг имеют одинаковую потенциальную энергию. Тело с меньшей массой находится на высоте 3,5 м. Высота другого тела от нулевого уровня равна

- A) 3,5 м.
- B) 1,5 м.
- C) 2,1 м.
- D) 2,5 м.
- E) 2 м.

17. Работа, выполняемая при растяжении пружины, определяется по формуле

- A) $A = mg\Delta h$
- B) $A = kx^2/2$
- C) $A = F \cdot s \cdot \cos\alpha$
- D) $A = N \cdot t$
- E) $A = F \cdot s$

18. Выражение, соответствующее закону сохранения механической энергии, имеет вид

- A) $W_k = W_n$
- B) $W_k + W_n = 0$.
- C) $W_n = -W_k$.
- D) $W_k + W_n \neq 0$.
- E) $W_k + W_n = \text{const}$.

19. Н.м – единица:

- A) силы
- B) импульса
- C) момента силы
- D) импульса силы
- E) мощности

20. Груз поднят равномерно на некоторую высоту с помощью наклонной плоскости. Если трение отсутствовало, то КПД наклонной плоскости

- A) 75%
- B) 0
- C) 100 %
- D) 50 %
- E) 0,5 %

ХИМИЯ

1. Не является чистым веществом:

- A) имеющее постоянный состав
- B) обладающее постоянными физическими свойствами
- C) распадающееся на составляющие химическими методами

- D) обладающее постоянными химическими свойствами
 E) распадающееся на составляющие физическими методами
2. Главное отличие химических явлений от физических:

- A) меняется агрегатное состояние вещества
 B) меняется форма вещества
 C) меняется объем вещества
 D) меняется состав вещества
 E) меняется плотность вещества

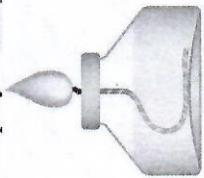
3. Выпаривание применяют для выделения веществ из смеси, если компоненты обладают:

- A) различной плотностью
 B) различным агрегатным состоянием
 C) различной растворимостью
 D) различной температурой кипения
 E) различным вкусом

4. Процесс перехода вещества из жидкого состояния в твердое называется:

- A) десублимацией
 B) плавлением
 C) парообразованиём
 D) кристаллизацией
 E) возгонкой

5. На рисунке изображена:



- A) пробирка
 B) мензурка
 C) воронка
 D) спиртовка
 E) колба

6. Сложным веществом является:

- A) гелий
 B) медь
 C) сахар
 D) сера
 E) ртуть

7. О кислороде как о простом веществе говорится в предложении:

- A) Кислород входит в состав серной кислоты.
 B) Кислород входит в состав воздуха.
 C) Кислород входит в состав всех оксидов.
 D) Кислород входит в состав химических соединений, из которых построена живая клетка.

- E) Кислород – самый распространенный в природе элемент.

8. Определите состав атома изотопа магния ^{24}Mg :

- A) $(24p^+, 24n^0)24\bar{e}$
 B) $(12p^+, 24n^0)12\bar{e}$
 C) $(12p^+, 12n^0)12\bar{e}$
 D) $(12p^+, 24n^0)24\bar{e}$
 E) $(24p^+, 12n^0)24\bar{e}$

9. Основными оксидами являются оба оксида в ряду:

- A) CuO , N_2O_5
 B) K_2O , NO
 C) CO_2 , P_2O_5
 D) CaO , MgO
 E) MgO , SO_2

10. В перечне « NaOH , MgO , HCl , CO , HNO_3 , CO_2 , NaCl , P_2O_5 , H_2O , Al_2O_3 » число оксидов равно:

- A) 10
 B) 6
 C) 8
 D) 7
 E) 9

11. Относительная атомная масса элемента (A_r) показывает, во сколько раз масса его атома больше массы $1/12$ массы атома:

- A) H
 B) C
 C) O
 D) S
 E) K

12. Атом кремния тяжелее атома лития в:

- A) 2 раза
 B) 3 раза
 C) 4 раза
 D) 5 раз
 E) 3,5 раза

13. Место элемента в «Периодической системе химических элементов Д.И. Менделеева» определяется:

- A) числом нейтронов в атоме
 B) числом электронов в атоме
 C) числом протонов в ядре атома
 D) суммой чисел нейтронов и электронов в атоме
 E) массовым числом атома

14. В I A группе Периодической системы химических элементов к семейству щелочных металлов не относится:

- A) литий
 B) франций
 C) водород
 D) цезий
 E) натрий

15. Лакмус, метилоранж, фенолфталеин – это:

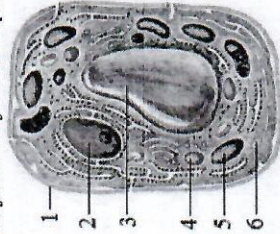
- A) природные кислоты

- В) антицидные препараты
 С) катализаторы
 D) индикаторы
 E) вещества, разьедающие многие органические вещества
16. По объему запасов полезных ископаемых Казахстан занимает первое место среди стран СНГ по запасам:
 A) фосфорного сырья
 B) меди и серебра
 C) хромовых руд и свинца
 D) угля
 E) золота
17. К метаморфическим породам относится:
 A) известняк
 B) базальт
 C) гравий
 D) гранит
 E) мрамор
18. Кневозобновляемым природным ресурсам относятся:
 A) вода
 B) воздух
 C) почва
 D) растения и животные
 E) уголь, нефть и газ
19. Образование белков в организме человека происходит из:
 A) аминокислот
 B) жирных кислот
 C) глицерина
 D) углекислого газа
 E) воды
20. Барий как микроэлемент в организме человека аккумулируется:
 A) щитовидной железе
 B) сетчатке глаза
 C) костях
 D) поджелудочной железе
 E) почках

БИОЛОГИЯ

1. Пример биотического экологического фактора:
 A) повышение температуры воздуха
 B) опыление растений насекомыми
 C) радиоактивное заражение
 D) выветривание почв
 E) сильное солнечное излучение
2. В пищевых цепях к производителям относятся:
 A) хищники
 B) травоядные
 C) растения
 D) микроорганизмы
 E) насекомые

3. Согласно систематике, близкие классы животных объединяются:
 A) в одно семейство
 B) в один тип
 C) в один отряд
 D) в один класс
 E) в один род
4. Группа клеток, сходных по размерам, строению и выполняемым функциям:
 A) клетка
 B) ткань
 C) орган
 D) система органов
 E) организм
5. На рисунке вакуоль изображена цифрой:



- A) 3
 B) 2
 C) 4
 D) 6
 E) 5
6. Флоэма – это:
 A) луб
 B) сердцевина
 C) камбий
 D) древесина
 E) кора
7. Кровеносная система рыб:
 A) замкнутая, состоит из 4-х камерного сердца и сосудов
 B) незамкнутая, сердце в виде объемной трубочке, расположенной в брюшке
 C) незамкнутая, сердце в виде пяти толстых сосудов
 D) замкнутая, состоит из 2-х камерного сердца и сосудов
 E) незамкнутая, состоит из 2-х камерного сердца и сосудов
8. Простые листья у растений:
 A) кукуруза
 B) земляника
 C) конский каштан
 D) горох
 E) шиповник

9. Дыхание – это:

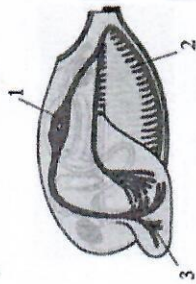
- A) транспирация
- B) фотосинтез
- C) трансплантация
- D) газообмен
- E) регенерация

10. Выберите вариант замкнутой кровеносной системы:

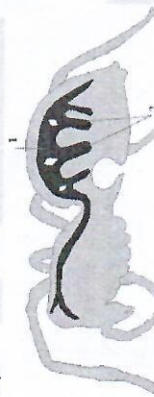
A)



B)



C)



D)



E)



11. Механизм удаления продуктов обмена у протейших:

- A) фагоцитоз
- B) диффузия
- C) осмос
- D) фильтрация
- E) реабсорбция

12. Фотопериодизм – это реакция растений на:

- A) клеточный цикл освещения
- B) суточный цикл освещения
- C) месячный цикл освещения
- D) дневной цикл освещения
- E) ночной цикл освещения

13. Нервные клетки выполняют функции:

- A) восприятия, транспорта и воспроизведения информации
- B) хранения, транспорта и восприятия информации
- C) восприятия, накопления и уничтожения информации
- D) восприятия, передачи и хранения информации
- E) трансформации, передачи и восприятия информации

14. Ассоциативные зоны коры головного мозга человека находятся:

- A) перед центральной извилиной
- B) на внутренней поверхности затылочной и височной доли
- C) на границе лобной и теменной долей
- D) за центральной извилиной
- E) на наружной поверхности затылочной и височной доли

15. Рациональное распределение времени на все виды деятельности и отдыха в течение суток – это:

- A) техника безопасности
- B) годовой план
- C) график работы
- D) режим дня
- E) планирование дел

16. В генах записана наследственная информация о:

- A) одном нуклеотиде
- B) одной аминокислоте
- C) одной молекуле углеводов
- D) одном белке
- E) одной молекуле РНК

17. Орган вегетативного размножения:

- A) корень
- B) семя
- C) цветок
- D) плод
- E) спорангий

18. Ветроопыляемое растение:

- A) осина
- B) тольян
- C) розь
- D) фиалка
- E) горох

19. Внутренние факторы развития живых организмов:

- A) влажность
- B) температура
- C) питание
- D) гормоны
- E) освещенность

20. Бактерии, усваивающие азот из воздуха:

- A) почвенные
- B) цианобактерии
- C) молочнокислые
- D) гниения
- E) клубеньковые

ГЕОГРАФИЯ

1. Политическая география изучает:

- A) природу земной поверхности
- B) население и хозяйство
- C) политическую жизнь общества
- D) внутрирайонные и межрайонные экономические связи
- E) стратегические аспекты географической среды

2. Вклад В. В. Докучаева в развитие географии:

- A) описал зональную смену растительности в Жетысуском Алатау
- B) создал учение о почве как о самостоятельном природном теле
- C) описал флору и фауну Алтая
- D) собрал богатый материал по геологии, флоре и фауне Тянь-Шаня, Заилийского Алатау
- E) установил вертикальную смену растительных поясов в Тянь-Шане

3. Географическая номенклатура – это ...

- A) пересечение линий, идущих от полюса к полюсу, с линиями, перпендикулярными меридианам, параллельными экватору.
- B) совокупность названий географических объектов.
- C) величина дуги параллели в градусах от начального меридиана до заданного места.
- D) величина дуги меридиана в градусах от экватора до заданного места.
- E) «азбука» для чтения плана местности.

4. Линейно вытянутая область интенсивных опусканий земной коры:

- A) платформа
- B) геосинклиналь
- C) щит
- D) складчатые зоны
- E) горсты

5. Цунами – это ...

- A) гигантские волны, возникающие на поверхности океана в результате сильных подводных землетрясений.
- B) ураган большой разрушительной силы.
- C) самые быстрые ветры на Земле, достигающие 300 миль/час и рушащие все на своем пути.
- D) атмосферный вихрь с вертикальной, иногда изогнутой осью вращения.
- E) область на поверхности Земли, которая характеризуется максимальными разрушениями.

6. Нижний слой атмосферы, непосредственно примыкающий к земной поверхности, называют:

- A) экзосферой
- B) термосферой

- C) мезосферой
- D) стратосферой
- E) приземным

7. Характеризуются повышенной облачностью, сильным ветром, высокой температурой и выпадением осадков:

- A) антициклоны
- B) циклоны
- C) мультциклоны
- D) турбоциклоны
- E) гидроциклоны

8. Торнадо – это ...

- A) внезапное резкое усиление ветра в течение короткого времени.
- B) мощный поток воздуха, вихрь, который вращается с огромной скоростью.

C) дальневосточное название мощных тропических циклонов.

D) восходящий вихрь из чрезвычайно быстро вращающегося в виде воронки воздуха огромной разрушительной силы.

E) ветер, который дует со скоростью более 32 метров в секунду продолжительное время.

9. Заливы – это ...

A) части суши, со всех сторон окружённые водой.

B) более или менее обособленные части Мирового океана,

отличающиеся по температуре, солёности воды, живущим в них организмам, по характеру течений и приливов.

C) суженные части Мирового океана.

D) части океана, глубоко вдающиеся в сушу, но мало отличающиеся по температуре, солёности воды, живущим в них организмам.

E) части суши, одной стороной примыкающие к континенту или острову, а со всех остальных сторон окружённые водой.

10. Исключительно интенсивные по своей силе атмосферные вихри, которые развиваются над океаном только в тропических широтах:

- A) ураганы
- B) тайфуны
- C) штормы
- D) араканы
- E) тропические циклоны

11. Вещество, создаваемое и перерабатываемое живым организмом:

- A) живое вещество
- B) биогенное вещество
- C) биокосное вещество
- D) косное вещество
- E) биотическое вещество

12. Почвенная зона, расположенная к северу от 52° с.ш.:

- A) зона черnozёмов.
- B) зона каштановых почв.
- C) зона бурых и серо-бурых пустынных почв.
- D) зона сухостепных почв.
- E) зона лесных почв.

13. Главную роль в формировании природных зон играют:
- соотношение света и тепла
 - соотношение воздуха и влаги
 - соотношение света и воздуха
 - соотношение тепла и влаги
 - соотношение воздуха и тепла
14. Этнография занимается:
- изучением закономерностей возникновения, развития и функционирования психики и психической деятельности человека и групп людей.
 - изучением духовной культуры народа, тенденций взаимодействия культуры и общества.
 - изучением быта и культуры древних народов по сохранившимся вещественным памятникам.
 - изучением сходства и различий в образе народов, навыков хозяйственного использования природных ресурсов.
 - изучением общих законов развития природы, общества и мышления.
15. Политическая общность, основанная на гражданской идентичности:
- национальность
 - народ
 - раса
 - нация
 - этнос
16. Невозобновимые природные ресурсы:
- энергия Солнца.
 - воздушные массы.
 - полезные ископаемые.
 - энергия воды, ветров.
 - растительность, животный мир.
17. Крупные речные артерии США:
- Днепр, Дон, Висла.
 - Миссисипи, Великие озера.
 - Волга, Обь, Енисей.
 - Рейн, Дунай, Одер.
 - Кубань, Луара, Миссури.
18. Наиболее развит воздушный транспорт:
- в Саудовской Аравии, Австралии.
 - в Швеции, Дании.
 - в Канаде, Бразилии.
 - в России, Украине.
 - в США, Франции.
19. Главные страны распространения овцеводства:
- Латинская Америка.
 - Китай, Европа, Россия.
 - Индия, Бразилия, США.
 - Азия, Австралия, Европа.
 - Северная Атлантика, Канада.
20. Внутриконтинентальное государство – это ...

- государство, на территории которого могут проживать разные народы, однако основную массу жителей составляют представители одного этноса.
- государства, которые размещены на группе островов, находящихся на небольшом расстоянии друг от друга.
- в международном праве государство, не имеющее морского побережья вследствие того, что его территория полностью отделена от моря территорией одного или нескольких государств.
- государство, расположенное на одном или нескольких островах и не связанное ни одним своим регионом с материком.
- государство, расположенное на полуостровах.